



АДМИНИСТРАЦИЯ ГОРОДА ПЕРМИ  
ДЕПАРТАМЕНТ ЗЕМЕЛЬНЫХ ОТНОШЕНИЙ

РЕШЕНИЕ

о размещении объектов № 21-01-45-44 от 25 ФЕВ 2021

г. Пермь, ул. Сибирская, 15

Департамент земельных отношений администрации города Перми в соответствии с пунктом 3 статьи 39.36 Земельного кодекса Российской Федерации, Положением о порядке и условиях размещения объектов на землях или земельных участках, находящихся в государственной или муниципальной собственности, на территории Пермского края без предоставления земельных участков и установления сервитутов, публичного сервитута, утвержденным постановлением Правительства Пермского края от 22.07.2015 № 478-п

**разрешает:** ОАО «МРСК Урала» (ИНН 6671163413, ОГРН 1056604000970, место нахождения: 620026, Свердловская область, г. Екатеринбург, ул. Мамина-Сибиряка, д. 140)

**размещение объекта:** ЛЭП 0,4 кВ от РУ 0,4 кВ ТП-1513; реконструкция РУ 0,4 кВ ТП-1513 (установка оборудования учета э/э), для электроснабжения склада по адресу: г. Пермь, Кировский район, ул. Гальперина (кадастровый номер земельного участка 59:01:1717028:210)

**способ размещения объекта:** надземный

**на землях:** государственная собственность на которые не разграничена

**на срок:** бессрочно

**местоположение:** г. Пермь, Кировский район, ул. Гальперина.

Территория, согласно схеме, расположена в зонах с особыми условиями использования территорий: приаэродромная территория аэродрома аэропорта Большое Савино.

ОАО «МРСК Урала»:

1. соблюдать правила охранных зон воздушного пространства, установленные постановлением Правительства Российской Федерации от 11.03.2010 № 138 «Об утверждении Федеральных правил использования воздушного пространства Российской Федерации»;

2. в соответствии с пунктом 7(2) Положения о порядке и условиях размещения объектов на землях или земельных участках, находящихся в государственной или муниципальной собственности, на территории Пермского края без предоставления земельных участков и установления сервитутов, публичного сервитута, утвержденного постановлением Правительства Пермского края от 22.07.2015 № 478-п, представить в департамент земельных отношений в течении 1 месяца с момента размещения объектов материалы контрольной геодезической съемки размещенных объектов на бумажном и электронном носителях на безвозмездной основе.

В соответствии со статьей 20<sup>1</sup> Закона Пермского края от 14.09.2011

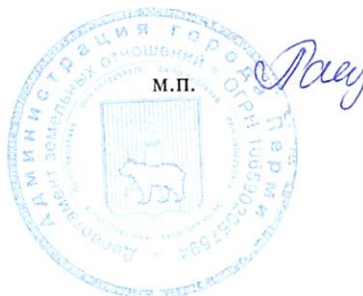
№ 805-ПК «О градостроительной деятельности в Пермском крае» ОАО «МРСК Урала»:

1. не позднее, чем за 10 рабочих дней до начала строительства и реконструкции безвозмездно передать в департамент градостроительства и архитектуры администрации города Перми один экземпляр копий разделов проектной документации, предусмотренных пунктом 1 части 12 статьи 48 Градостроительного кодекса Российской Федерации;

2. в течение 10 рабочих дней после окончания работ по строительству, реконструкции безвозмездно передать в департамент градостроительства и архитектуры администрации города Перми схему, отображающую расположение объекта и сетей инженерно-технического обеспечения, подписанную ОАО «МРСК Урала», с приложением текстового и графического описания местоположения границ охранной и санитарно-защитной зоны, перечень координат характерных точек границ такой зоны.

**Приложение:** схема предполагаемых к использованию земель или части земельного участка (на 1 л. в 1 экз.).

Первый заместитель  
начальника департамента



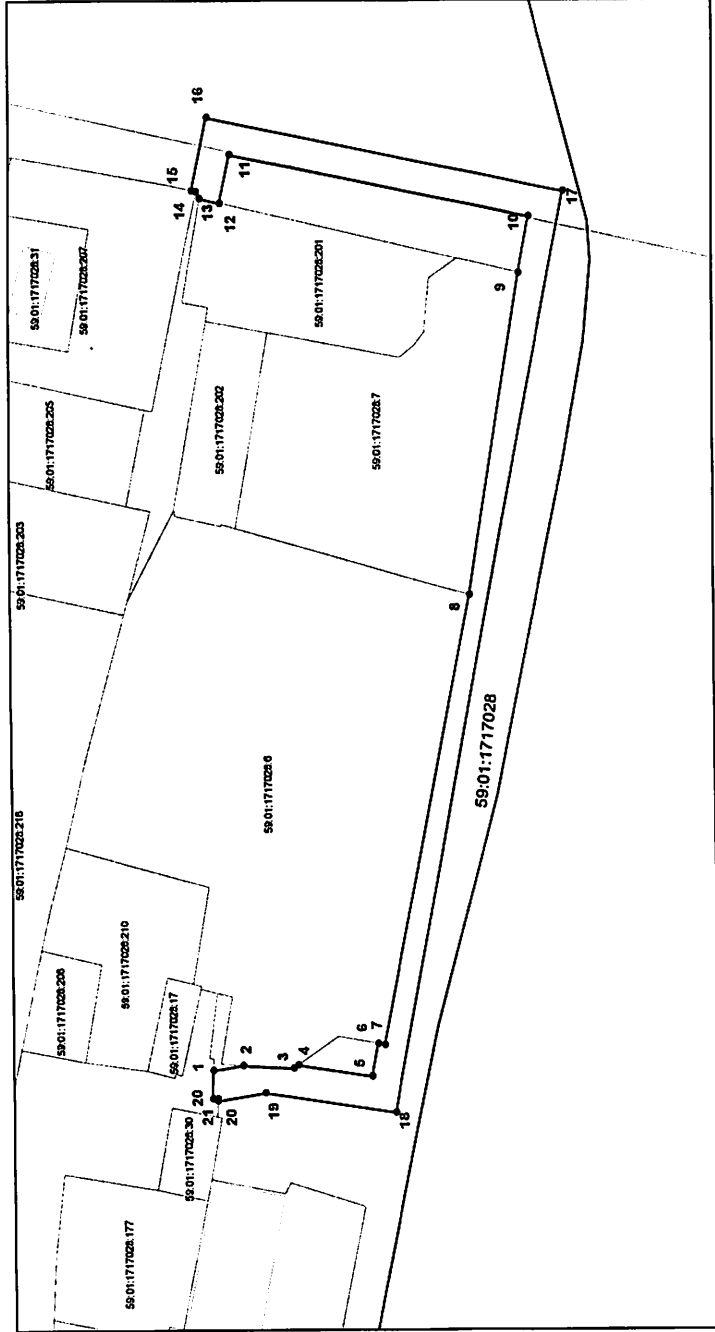
Л.В. Раевская

Схема предполагаемых к использованию земель  
или части земельного участка

Объект: Строительство ЛЭП 0,4 кВ от РУ 0,4 кВ ТП-1513; Реконструкция РУ 0,4 кВ ТП-1513 (установка оборудования учета э/э), для электроснабжения склада по адресу: Пермский край, г. Пермь, Кировский район, ул. Гальперина (кад. номер зем. участка 59:01:1717028:210)  
Местоположение: Пермский край, г. Пермь, Кировский район, ул. Гальперина  
Площадь земель или части земельного участка, кв.м: 1443 кв.м.

Категория земель: Земли населенных пунктов  
Вид разрешенного использования:

№ п/п (по порядку)	Каталог координат, м	
	X	Y
1	516112.49	2212923.77
2	516105.55	2212924.65
3	516096.40	2212924.10
4	516095.48	2212924.69
5	516080.73	2212922.60
6	516079.49	2212928.60
7	516078.17	2212928.38
8	516060.24	2213011.57
9	516050.05	2213071.41
10	516048.05	2213081.97
11	516108.06	2213093.63
12	516110.01	2213084.60
13	516114.05	2213085.48
14	516114.77	2213086.73
15	516115.56	2213086.90
16	516112.60	2213100.54
17	516041.00	2213086.62
18	516076.00	2212915.93
19	516102.09	2212919.62
20	516111.66	2212918.18
21	516111.65	2212918.56
22	516112.62	2212918.58



Масштаб 1:1000

**Условные обозначения:**  
— линия образованная частью границы земельного участка  
— существующая часть границы, имеющаяся в ГИО с кадастра  
— граница достаточна для определения ее местоположения  
— граница кадастрового участка  
— зона с особыми условиями использования территории  
— территорияльная зона  
— обозначение сооружений по кадастрам ГИО  
— номер кадастрового квартала  
59:01:38:2289 6 — номер учтенного земельного участка

**Описание границ смежных землепользователей:**  
от точки 1 до точки 2 земли Муниципального образования г. Пермь  
от точки 2 до точки 4 участка КИ 59:01:1717028:6  
от точки 4 до точки 6 земли Муниципального образования г. Пермь  
от точки 6 до точки 8 участка КИ 59:01:1717028:6  
от точки 8 до точки 9 участка КИ 59:01:000000:1027  
от точки 9 до точки 12 земли Муниципального образования г. Пермь  
от точки 12 до точки 13 участка КИ 59:01:1717028:201  
от точки 13 до точки 14 участка КИ 59:01:1717028:201  
от точки 14 до точки 15 участка КИ 59:01:1717028:207  
от точки 15 до точки 21 земли Муниципального образования г. Пермь  
от точки 21 до точки 1 участка КИ 59:01:1717028:217